

## Especial Entrevista Embajador

Edgar Doerig:

### Con la Misión de Intensificar las Relaciones Bi- y Multilaterales



Oriundo de Appenzell, es licenciado en Derecho de la Universidad de St. Gallen, se desempeñó hasta julio de 2014 como ministro consejero en la Embajada de Suiza en Tokio.

En Latinoamérica había estado entre 2000 y 2003, cuando asumió como Primer Secretario de la Embajada de Suiza en Brasilia. Durante ese periodo -cuenta- tuvo la

oportunidad de conocer Santiago, Puerto Montt y Chiloé.

A su actual destinación, Chile, llegó a mediados de septiembre y el 6 de octubre presentó oficialmente sus credenciales ante la Presidenta de la República, Michelle Bachelet.

A la fecha ya ha participado en varias actividades, entre ellas, la celebración del aniversario 75° del Colegio Suizo de Santiago, eventos vinculados al proyecto SuizAgua, una visita a la comunidad suiza de Concepción y una reunión con el subsecretario de Relaciones Exteriores Edgardo Riveros, durante la cual revisaron el estado actual de la relación bilateral, en preparación de la II Reunión de Consultas Políticas Chile- Suiza, que se efectuó en Berna el 21 de noviembre.

Para las próximas semanas tiene contemplado visitas a la zona de Temuco y a Valparaíso. Desde ya adelanta que en 2015 llegarán al país 10 trolebuses desde Lucerna para integrarse a la red de transporte del puerto.

#### Intensificar la Cooperación

Durante su periodo en Chile -señala- pretende continuar con el mandato de representar a Suiza en todos los aspectos de su política extranjera e intensificar la cooperación en asuntos bilaterales y multilaterales. Además, impulsar una serie de proyectos culturales que están contemplados para el 2015 (investigación, educación, arte).

"Actualmente existen eventos institucionalizados, como la Reunión de Consultas Políticas (que ya va en su segunda versión en dos años, efectuada en Suiza) y los II Diálogos Económicos Bilaterales (en noviembre se realizó la segunda versión), que permiten demostrar que las relaciones entre ambos países efectivamente se están intensificando. En mi mandato queremos profundizar en estos ámbitos, con encuentros y hechos concretos", indica.

Un buen ejemplo de ello es el seminario que se realizó en Santiago, el 13 de noviembre, para conmemorar los 10 años de la firma del tratado de Libre Comercio entre Chile y los países del EFTA y en el que se obtuvieron evaluaciones concretas de los participantes (ver nota anexa en sección Noticias).

El diplomático señala que la Alianza del Pacífico es otro de los temas que desea abordar durante este periodo, teniendo en cuenta que Suiza, desde noviembre de 2013, tiene la calidad de Estado Observador frente a este conglomerado económico. Es en ese contexto que la Embajada participó, como observador, en el Diálogo sobre la Integración Regional entre la Alianza del Pacífico y el MERCOSUR, efectuado el 24 de noviembre.

#### Energía, un Tema Crucial

En tanto, en el ámbito del medio ambiente y la tecnología, un tópico que definitivamente estará en su agenda es el energético. "Como se sabe, Chile es un país en desarrollo que necesita mucha energía, sin embargo en este momento hay varios proyectos que están bloqueados, por lo que es importante buscar formas de avanzar en este tema", explica el embajador.

En ese sentido, se contempla trabajar en dos esferas: por un lado, fomentar la creación de nuevos procesos de consulta pública y participación ciudadana con todos los stakeholders vinculados al desarrollo de estos proyectos energéticos (comunidades, ONG's, empresarios, ambientalistas, etc.) para que se tomen en cuenta sus necesidades y finalmente se llegue a un consenso, a través de proyectos que sean perdurables en el tiempo. Y por el otro, evaluar qué tipo de energía o tecnología usar en este ámbito, sobre todo en el campo de la energía renovable, es decir solar, eólica, geotérmica y biomasa, entre otras.

#### La Cámara

Asimismo, precisa que la cooperación que la Embajada tiene con los socios de la Cámara va a continuar e intensificarse, a través de eventos y organización de ferias, entre otras actividades. "Como embajador pienso que la cooperación económica y con los empresarios es importante y, por lo mismo, ayudarse -sea en lo que sea- es importantísimo. En ese sentido, vamos a continuar el trabajo de intensificar lo que ya tenemos y mi mensaje para los socios de la Cámara es que nuestras puertas están siempre abiertas", concluye.

## Entrevista a Chris Watts, S-GE

*En el marco de la celebración de los 10 años del Tratado de Libre Comercio entre Chile y los países del EFTA, visitó nuestro país Chris Watts, Director Regional para América Latina, África y Arabia de Switzerland Global Enterprise, S-GE (ex OSEC).*

*En esta entrevista nos habla sobre la visión de trabajo de S-GE en nuestro país, su visión respecto a la realidad local, el intercambio con Suiza y el rol de la Cámara, entre otros temas.*

### **¿Cuál es la visión de trabajo de S-GE para América Latina y en especial para Chile? ¿Qué objetivos quisieran lograr?**

Lo primero es decir que Latinoamérica tiene un gran potencial de crecimiento que aún tenemos que seguir desarrollando. Las exportaciones suizas al continente americano bordean el 16% de las exportaciones a todo el mundo, lo cual es bueno. Sin embargo, creemos que podemos fortalecerlas aún más, invitar a más compañías a venir a Latinoamérica y eso podemos hacerlo a través de varias formas. En algunos casos, tenemos nuestros centros de negocios en países como México y Brasil, los cuales están implantados en la Embajada o en el Consulado, y en otros casos, trabajamos en fuerte colaboración con las cámaras de comercio, como en Chile, por ejemplo.

En estos países, donde no tenemos centros de negocios, creemos que es muy importante crear buenos equipos o alianzas entre la parte oficial de Suiza, con la Embajada, las cámaras de comercio y los expertos privados, para lograr un verdadero éxito. Este es el punto de partida para comenzar a desarrollar una actividad más fuerte. Chile es el tercer país de destino de nuestras exportaciones - después de Brasil y México- y tiene un enorme potencial. Esto debe ser más y mejor promocionado, porque Chile puede servir como un primer paso, como plataforma para entrar al resto de Latinoamérica, especialmente a países como Perú y Colombia.

Por otro lado, en comparación con Brasil, establecer empresas en Chile es muchísimo más fácil y mucho más rápido. Es un país con un sistema económico mucho más liberal y con marcos regulatorios muchos más manejables para las compañías suizas. De modo que en esos ámbitos tiene ventajas sobre varios países de Latinoamérica.



En la foto: Frank Schürch, Consejero de la Embajada de Suiza; Veronika Fischer, gerente de la CCHSC y Chris Watts de S-GE.

### **¿Cuál es su visión de Chile, desde el ámbito económico, en el último tiempo y cómo ven el rol de este país en la región?**

Para mí, Chile siempre ha sido el aliado más fuerte cuando se trata de economías liberales. Es maravilloso viajar tan lejos y encontrar gente que tiene exactamente la misma actitud que nosotros en Suiza. Hace diez años, los países del EFTA llegaron a un acuerdo que concluyó en un tratado de libre comercio. Y cuando tú miras a Chile, no en todos los niveles obviamente, pero sí en lo global, parece uno más de ellos, porque promueve muy fuertemente los tratados de libre comercio, el mercado libre, el intercambio de productos y de personas y toda una serie de medidas que hacen de él un socio ideal.

Chile también puede ser un muy buen aliado nuestro a la hora de incentivar a más compañías suizas a entrar en el mercado latinoamericano. Nosotros deseamos que más empresas suizas vengan a Chile, encuentren a la gente correcta aquí para luego seguir expandiéndose al resto de Latinoamérica. Eso es muy importante. Muy frecuentemente, medianas y pequeñas empresas suizas -y europeas en general- encuentran que ir a mercados distintos y exóticos (lejanos) es difícil y riesgoso. Bueno, ellos tienen que saber que invertir en Chile no es un riesgo. Es como hacerlo en Alemania o Austria. ¡Prácticamente es sólo la distancia lo que hace la diferencia! Entonces, están todas las condiciones necesarias para que las empresas suizas puedan establecerse aquí, sentar sus bases y nosotros (S-GE) podemos orientarnos con aspectos importantes para introducirse en esta economía, de modo que la invitación es ir hacia adelante.

### ¿Cómo evalúa el intercambio comercial Chile-Suiza en los últimos años? ¿Qué aspectos destacaría y qué desafíos están pendientes?

La economía mundial en el último año ha experimentado cierta desaceleración y problemas con los precios de los *commodities*, un escenario que afecta sin duda a Chile, porque la clave de su economía son sus exportaciones a China y, evidentemente, enfocarse únicamente en las exportaciones de *commodities* es el talón de Aquiles de la economía chilena. Es por eso que nosotros creemos se debe avanzar hacia nuevas etapas y encontrar las tecnologías adecuadas para ello. Y en ese contexto, las tecnologías suizas pueden ser no sólo vendidas a *partners* chilenos, sino también localizadas y fabricadas aquí. Ese es el próximo paso que debe dar Chile. Alejarse de las puras exportaciones y construir, fabricar tecnologías. Este país puede proveer todo lo que requieren las compañías suizas para comenzar a ensamblar, a crear y desarrollar productos aquí para el mercado latinoamericano y para el Asia Pacífico, que también es un mercado creciente. Ahí Chile tiene enormes posibilidades, porque es el único país que posee el nivel de soporte e infraestructura para ir a ese mercado. De modo que puede convertirse en una plataforma para ingresar a la Alianza del Asia Pacífico en el futuro.

### ¿De qué manera la Cámara puede contribuir a estimular y fortalecer el intercambio comercial entre ambos países?

Pienso que la Cámara tiene un rol extremadamente importante. Es la plataforma de redes de contacto y de negocios para el intercambio entre las compañías, hay mucho conocimiento de negocios allí. Eso es algo de muchísimo valor. Yo veo a la Cámara como un socio importante en el futuro, en la transferencia del conocimiento, del *know-how* en los mercados.

Nuestro rol como S-GE es informar a empresas suizas sobre oportunidades en Chile, traerlos acá, hacer una primera entrada al país, frecuentemente con el apoyo de la Embajada y de expertos privados. Pero una vez llegadas aquí, las empresas suizas necesitan a la Cámara para intercambiar visiones, tener ayuda en temas del día a día. Es más un rol que se hace en el lugar mismo, una vez ya establecidas. Es decir, nosotros traemos a las empresas aquí, la Embajada les provee de expertos que los asesoran, pero para dar los primeros pasos en el mercado local, es muy importante contar con el apoyo y ser socio de la Cámara de Comercio.

## Nuevos Socios

### Hernán Velásquez Mast



El señor Hernán Velásquez Mast es suizo, exalumno del Colegio Suizo de Santiago, ingeniero civil y magíster en ingeniería industrial de la PUC. Ha trabajado por más de 20 años en la integración y el montaje de sistemas de información y control en grandes desarrollos del retail comercial y financiero en Sudamérica, contando con una extensa red de contactos profesionales en especialidades de alta tecnología a nivel global, incluyendo centros tecnológicos de primer orden.

Hoy, el Sr. Velásquez Mast se encuentra desarrollando junto a sus socios en Suiza, EEUU, la Federación Rusa, India y China, un proyecto muy ambicioso e innovador en el ámbito de las comunicaciones microonda y trading financiero de alta frecuencia, el cual se emplazará en la región Eurasiática. Aun cuando la matriz de este emprendimiento será en Suiza, considera la incorporación de productos y profesionales chilenos al proyecto.

### Saverio Banchini Enzler



El Sr. Saverio Banchini Enzler es suizo, ingeniero civil de la ETH, con especialización en tratamiento de aguas y conceptos de transporte.

Tiene una larga trayectoria internacional en Holcim, la que comenzó en 1978 como Gerente General de Cimento Ipanema en Sao Paulo, Brasil. Después fue Presidente Ejecutivo de Cementos Boyacá en Colombia y posteriormente Consejero Delegado de Holcim España en Madrid hasta 2008, continuando como miembro del directorio hasta 2010. Ha obtenido una amplia y exitosa experiencia con todo lo relacionado a la gestión de operaciones industriales ligadas a la producción y los servicios de productos para la construcción y sus respectivas inversiones y proyectos. Hoy puede aportar como mentor y coach independiente su conocimiento en la gestión de grandes empresas.

Comparte actualmente su domicilio entre Chile y España.

## Informaciones de la Cámara

### Stammtisch de Noviembre

El pasado jueves 20 de noviembre se realizó el último Stammtisch de camaradería del año, en el Hotel Plaza El Bosque Nueva Las Condes. Los socios que llegaron fueron recibidos con un aperitivo y posteriormente, todos compartieron un exquisito almuerzo, aprovechando de interactuar de manera muy directa y personal.

Este almuerzo fue también el momento de homenajear a la Sra. Sara Ciangarotti, quien dejó la Cámara a inicios de noviembre para asumir un nuevo desafío profesional, dar la bienvenida a dos nuevos socios (la empresa Endress+Hauser y el Sr. Saverio Banchini), presentar a la nueva gerente general, Veronika Fischer, y la nueva asistente de la Cámara, Sarah Beven.

Fue un placer haber podido compartir con los socios presentes. ¡Muchísimas gracias a todos por venir!



Sres. Saverio Banchini, Walter Schär, Veronika Fischer, Cristian Anex, Pedro Isliker, Susana Torres, Raimundo Muñoz, Loreto Contreras, Wolfgang Tauber, Gonzalo Rojas, Ralph Delaval, Diego Uribe, Max Spiess.

### Cambios en la Cámara



En nombre de la Cámara, queremos agradecer a la Sra. Sara Ciangarotti, Asistente de Gerencia desde 2010, por su compromiso, entusiasmo, su gran dedicación y cariño con nuestros socios, deseándole todo lo mejor en su nueva función que acaba de asumir.

¡Muchísimas gracias Sara por todo el apoyo y mucho éxito en todo!



El 10 de noviembre comenzó a trabajar con nosotros la Srta. Sarah Beven en la función de Asistente de Gerencia. Sarah, de nacionalidad suiza y chilena, ha sabido incorporarse rápidamente a las actividades de nuestra Cámara.

Bienvenida, Sarah y el mejor éxito en tu trabajo con la CCHSC.

### Charla con Gonzalo Rivas sobre Innovación y Competitividad

**Viernes 12 de diciembre, 8.30 – 10.00 hrs.  
Hotel Plaza El Bosque Nueva Las Condes**

En esta ocasión, el economista Gonzalo Rivas presentará un panorama general de las líneas de trabajo y proyectos en curso hoy a partir de la agenda de Innovación y Competitividad del Gobierno, los retos específicos que tiene Chile en esta materia y también los primeros casos de éxito que se están logrando.



Gonzalo Rivas Gómez es Presidente del Consejo Nacional de Innovación para la Competitividad, espacio de reflexión y de diálogo sobre los retos y tareas que debe asumir el país para hacer de la innovación un verdadero eje de su desarrollo.

Mayores informaciones e inscripciones:  
[admin@camarachileno-suiza.cl](mailto:admin@camarachileno-suiza.cl)

### Visita de Geotest en Chile

## GEOTEST

Uno de los servicios que la CCHSC puede brindar a sus socios es la organización de agendas de visitas y servicios de apoyo y *backoffice* en Chile. También podemos ayudar en la organización de eventos, la búsqueda de contactos relevantes, la coordinación de reuniones y el *networking* en general.

En este contexto, ayudamos a nuestra empresa socia en Suiza, Geotest, que **se establecerá en Chile a partir de enero de 2015**, a organizar una importante agenda de reuniones durante la visita de dos semanas a nuestro país de los señores

Bernhard Krummenacher, Director, y Georg Heim, Gerente General de Geotest Chile SpA.

Geotest ofrece soluciones de punta en temas de prevención de desastres naturales. Analiza la amenaza y el riesgo para infraestructura y personas por procesos naturales para luego planificar medidas de protección. Además realiza estudios de recursos hídricos y del manejo de glaciares. Todos ellos temas de mucho interés hoy para Chile.

Más allá de las reuniones con el sector privado, se han logrado muy interesantes instancias de intercambio con la Fundación Chile, el mundo académico y también con altos funcionarios del Gobierno (Ministerio de Energía, Ministerio de Minería, Servicio de Evaluación Ambiental, Corfo), entre ellos una audiencia personal con el Ministro Sr. Alberto Undurraga del MOP.

Como nos ha comentado Geotest, su visita fue todo un éxito y promete un excelente comienzo para la empresa el próximo año aquí en Chile.

Agradecemos a Geotest su confianza en la Cámara y también queremos subrayar la excelente disposición y colaboración que hemos encontrado con quienes han participado en estas reuniones.



Momento de la premiación en que aparecen Greg Holland, Gerente General Cámara Chileno Británica de Comercio, Arturo Errázuriz, del Comité del Cambio Climático, Daniel Crossley (alumno CSS), Claudia Engeler, directora del CSS, Daniela Villarroel (alumna CSS) y Thomas Stetter, impulsor del proyecto. (Foto: Cámara Chileno-Británica de Comercio).

## De Socios para Socios

### “CSS Colegio Verde” Recibe Premio a la Innovación

El proyecto “Colegio Verde” del Colegio Suizo de Santiago (CSS) recibió una importante distinción el pasado 28 de octubre, en el marco de la V versión del premio “Reconocimiento a la Gestión de Carbono”, evento organizado por la Cámara Chileno Británica de Comercio, a través de su Comité de Cambio Climático.

Durante el evento, que contó con la presencia del representante de la Embajada Británica, Karl Zammit-Maempel, del Presidente del Comité de Cambio Climático, Arturo Errázuriz, personalidades del Medio Ambiente y miembros de la Cámara Británica, se premió la participación de las empresas en competencia y se entregó reconocimientos a los ganadores de las tres categorías principales y la categoría de innovación. Esta última recayó precisamente en el proyecto Colegio Verde del CSS. ¡Felicitaciones!

### Endress+Hauser en Automining

Endress+Hauser

Del 5 al 7 de noviembre, en Viña del Mar, se desarrolló 4º Congreso Internacional de Automatización en Minería, **Automining 2014**, con la participación de destacados ejecutivos y profesores, nacionales e internacionales, además de proveedores de la industria minera. Como en cada versión Endress+Hauser estuvo presente, esta vez con un stand y la charla “Plant Asset Management for Optimized Plant Setup and Operations”, a cargo de Stefan Lugert, de Endress+Hauser Process Solutions AG.

Según sus organizadores, el encuentro permitió conocer y debatir los desafíos de sostenibilidad y mejor la productividad que enfrenta la industria y que hacen imprescindibles a las operaciones mineras conocer el desarrollo, gestión, integración e impacto de las tecnologías usadas en la automatización.

Para Endress+Hauser, Automining es una actividad habitual de marketing que reúne las condiciones necesarias para consolidar redes sociales y de negocios, además de mostrar sus últimas innovaciones como “Solution Provider”.

## Encuentro Vitacura Solar Techo 30+



El sábado 22 de noviembre se lanzó el programa Vitacura Solar, Techo 30+, que tiene por objetivo promover la instalación de paneles solares en por lo menos 30 casas de la comuna en 2015 y con ello implantar un primer modelo de generación distribuida de energía, lo cual es hoy posible gracias a la ley 20.571.

Durante el evento, al que asistieron por lo menos 200 personas y que contó con la presencia del Embajador de Suiza, Sr. Edgar Doerig, se informó a la comunidad sobre distintos aspectos de la energía solar (tecnologías, costos, beneficios, seguridad energética, modelos de financiamiento, net metering, barreras, etc.). Contó con la presencia de expertos en el tema, y con los testimonios de personas que ya han implementado sistemas solares en sus viviendas.

Las experiencias logradas en Vitacura, que es hoy el primer proyecto en Latinoamérica de esta envergadura, serán posteriormente usadas para ampliar la cobertura de generación distribuida a otras comunas en Chile.

Tres empresas socias de nuestra cámara, **Ernst Basler + Partners**, **Tritec Intervento**, y **Solarmax** (Sputnik Engineering Chile SpA), participan activamente de este proyecto pionero en conjunto con la Fundación Chile.

## Descuento en Intercambio Escolar en el Extranjero



ContactChile, empresa con 14 años de experiencia en el área de los servicios interculturales, pone a disposición de los socios de la CCHSC un **descuento del 10% en su programa Intercambio Escolar ContactMundo.**

Este programa internacional está orientado a estudiantes de Enseñanza Media de entre 14 y 18 años de edad, que buscan vivir una experiencia única, asistiendo a un colegio en el extranjero, viviendo con una familia anfitriona y perfeccionando un segundo idioma.

El programa de intercambio se encuentra disponible en Alemania, Estados Unidos, Inglaterra, Canadá y Australia, en periodos de 3 a 10 meses. Más detalles en:

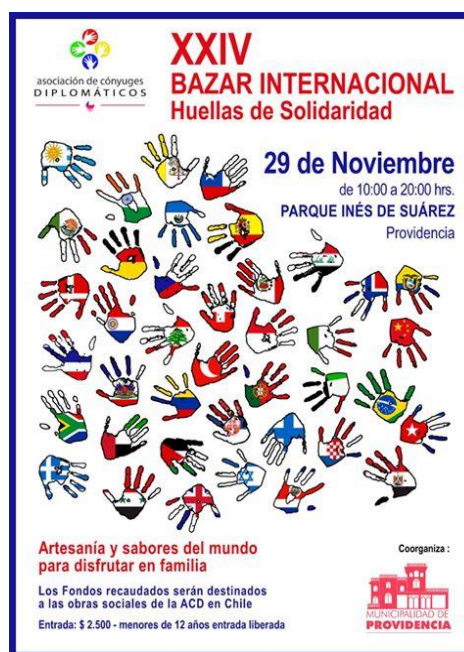
<http://contactmundo.cl/page/intercambio-escolar-intro>

Para acceder a este beneficio, contactar a Amanda Ballantyne: [amanda@contactmundo.cl](mailto:amanda@contactmundo.cl)

## Bazar Diplomático

El **sábado 29 de noviembre** se realizará una nueva versión del Bazar de la Asociación de Cónyuges Diplo-máticos, en el Parque Inés de Suárez, Providencia, entre las 10.00 y 20.00 hrs.

Como ya es habitual, Suiza estará presente con un stand en el que habrá muchos productos muy atractivos y comidas típicas.



## Noticias de Suiza

### Subsecretario de Relaciones Exteriores de Chile Visita Suiza



El Subsecretario de Relaciones Exteriores de Chile, Edgardo Riveros, inició sus actividades en Berna con una reunión desayuno con parlamentarios, miembros de la Comisión de Relaciones Exteriores, con quienes dialogó acerca de proyectos a realizar entre ambos Parlamentos.

Más tarde, en la Sede del Departamento Federal (Ministerio) de Relaciones Exteriores, fue recibido por el Subsecretario Adjunto para las Américas, Philippe Guex, para efectuar la II Reunión de Consultas Políticas Chile - Suiza.

Asimismo, sostuvo un encuentro bilateral con el Secretario de Estado de Relaciones Exteriores, Yves Rossier. En la oportunidad se intercambiaron opiniones acerca de diversos temas de la agenda regional e internacional, los mecanismos de integración en América Latina y la cooperación en el marco de la Alianza del Pacífico. El Subsecretario Riveros extendió una invitación al Secretario de Estado Yves Rossier para que visite Chile en un futuro próximo.

Finalmente, el Subsecretario sostuvo un Diálogo Participativo con integrantes de las directivas de las principales asociaciones de connacionales y miembros de la colectividad chilena residente en Suiza, con los cuales intercambió opiniones acerca del voto en el exterior y otros temas de interés.

(Fuente: Información y foto del Ministerio de Relaciones Exteriores)

## Noticias de Chile

### Intercambio Comercial Chile-EFTA Creció 14% en los Últimos Diez Años

El director general (s) de la Direcon, Pablo Urria, afirmó que tras diez años de vigencia del acuerdo comercial entre Chile y la Asociación Europea de Libre Comercio (EFTA, por sus siglas en inglés), bloque integrado por Islandia, Liechtenstein, Noruega y Suiza, nuestro país tiene interés en profundizar este tratado, no sólo en los aspectos económico-comerciales e inversiones, sino también en áreas de cooperación como ciencia, tecnología y energía, considerando el vasto conocimiento que estos países manejan en dichos ámbitos.

Autoridades chilenas y de este grupo de países europeos, coincidieron durante la semana en Santiago en la reunión del IV Comité Conjunto Chile y EFTA, que incluyó un seminario que analizó los avances logrados en esta primera década de vigencia del acuerdo, especialmente en material comercial. Además, se realizó una reunión orientada a analizar algunos temas de la relación bilateral entre Chile y Suiza.

Desde la entrada en vigencia del Acuerdo (1° de diciembre de 2004), el intercambio comercial entre Chile y EFTA se ha expandido a una tasa anual del 14%. La participación de EFTA en las exportaciones de Chile creció del 0,6% en 2003 a un 1,5% en 2013. El comercio de Chile con Suiza es el más significativo, ya que representa el 0,9% del comercio exterior chileno con dicho bloque europeo, con una tasa promedio de expansión del 21% anual desde 2004.

“Hemos tenido una década muy interesante en este acuerdo. El comercio ha aumentado, pero creemos que hay espacio para seguir profundizando nuestra relación. Queremos aumentar y diversificar nuestras exportaciones a los países de EFTA, incentivar las inversiones bilaterales y la cooperación en áreas estratégicas para nuestra economía y desarrollo”, subrayó Pablo Urria.

En el marco de las reuniones, Chile también expuso detalles de su participación en las negociaciones de Alianza del Pacífico, TPP, además de otros procesos de negociaciones bilaterales y multilaterales. EFTA hizo lo propio respecto a negociaciones en curso que desarrolla con países como India, Vietnam, Tailandia, países de América Central y la Comisión Euro Asiática.

### **Inversión y Aumento de Envíos**

De acuerdo a las cifras de Direcon, hoy, empresas chilenas registran inversiones por alrededor de US\$ 37 millones en EFTA, particularmente en Noruega, focalizadas en transporte naviero y comercialización de vinos. Los países de EFTA han invertido en Chile entre 1974 y 2013 US\$ 2.431 millones, representando el 0,7% del total invertido en nuestro país.

Dentro de las exportaciones chilenas a EFTA, en el período de enero a septiembre de 2014, destaca el aumento en los envíos de vino embotellado y productos forestales y muebles de madera a Noruega, así como de alimentos procesados (sin salmón) a Suiza.



En la foto: Wilfred Hintze, Cónsul Honorario de Islandia en Chile; Andrea Cerda, de la Direcon; Edgar Doerig, Embajador de Suiza en Chile; Eric Andreas Underland, Director de Industria y Pesca Ministerio de Comercio de Noruega; Embajadora Livia Leu, Delegada del Consejo Federal y Directora de la División de Relaciones Económicas Bilaterales de la Secretaría del Estado de los Asuntos Económicos de Suiza.

(Fuente: Información y foto de Direcon)

### **Embajada Evalúa Evento EFTA**

La Embajada, a través del Embajador Edgar Doerig, el consejero Frank Schürch y la encargada de negocios Kelly Schürch, hacen una evaluación positiva del seminario "10 años de Aniversario del ALC Chile – EFTA", efectuado el 13 de noviembre en Santiago.

Kelly Schürch señala que "el encuentro tuvo una importante participación de los empresarios, y en especial de los suizos. Quedamos muy contentos y satisfechos con el público que logramos cautivar para este seminario, que fue bastante positivo, porque los asistentes pudieron escuchar directamente las opiniones y experiencias de los empresarios en un panel, tal como expuso por ejemplo, el Sr. Peter Lüscher, Gerente General de Comercial ISESA.

Fue toda una mañana en la que se buscó aclarar y tratar de disipar consultas en torno a temas como la nueva ley de etiquetado de alimentos, la propiedad intelectual, aspectos vinculados a farma-industria, etc. Se avanzó mucho, hubo respuestas positivas, otras quedaron en stand-by, pero puedo rescatar que fue una semana bastante productiva y positiva".

Entre los temas que se trataron –agrega el embajador– destacan los marcos normativos de este tratado, la reducción de los aranceles en la mayoría de los productos y la idea de posicionar a Chile como centro de exportaciones, "eso es lo que los empresarios destacaron como algo muy importante". En tanto, por parte de la comitiva con especialistas de EFTA y de los gobiernos, se expresó la disposición para mejorar más este tratado y avanzar en los nuevos desafíos que se presentan.

Por su parte, Frank Schürch precisó que "la relación Chile-Suiza cuenta con los tres tratados básicos que Suiza quiere tener con todos los países con los cuales está en relación; es decir, un tratado para evitar la doble tributación, un tratado de protección de inversiones y uno de libre comercio. En este seminario se trató de ver qué pasó en los últimos diez años desde la firma del convenio y evaluar si realmente había servido. Y la conclusión es que sí sirvió, porque muchas de las empresas presentes hoy en día llegaron, sobre todo entre los años 2006-2008, para producir aquí y luego poder importar a otros países en América Latina, aprovechando que Chile es el país que tiene más tratados de libre comercio con otros países. Pero, al mismo tiempo, se discutieron los desafíos de este acuerdo, porque con el tiempo los desafíos, el entorno empresarial, la economía nacional y la mundial van cambiando, no son los mismos de hace diez años. Eso significa que hay que adaptar también el cuadro normativo a la nueva realidad. Entonces, aquí hubo la posibilidad, a través de un panel que fue moderado por un integrante de Pro Chile, de que empresarios de Suiza, Noruega, Islandia y del El Principado de Liechtenstein pudieran justamente discutir qué se necesita en el futuro para poder seguir teniendo éxito en nuestros negocios y hacer crecer a Chile, pero también a las exportaciones de los diferentes integrantes de la EFTA".



## Alianza del Pacífico y MERCOSUR Representan más de 80% del Comercio Exterior Regional



La Alianza del Pacífico (AP) y el Mercado Común del Sur (MERCOSUR) representan en conjunto más de un 80% del comercio exterior regional, así como de su población, y más de

90% de su producto interno bruto (PIB) y de sus flujos de inversión extranjera directa, según un nuevo informe de la Comisión Económica para América Latina y el Caribe (CEPAL).

El documento "La Alianza del Pacífico y el MERCOSUR - Hacia la Convergencia en la Diversidad" fue presentado el 24 de noviembre a los Gobiernos del continente como contribución al seminario Diálogo sobre la Integración Regional: La Alianza del Pacífico y el MERCOSUR, que se desarrolló en Santiago de Chile bajo la organización del Ministerio de Relaciones Exteriores de este país.

El informe destaca que ambas agrupaciones cuentan entre sus miembros a las siete mayores economías de América Latina y el Caribe, según tamaño de su PIB (en 2013, en orden decreciente): Brasil, México, Argentina, Colombia, Venezuela, Chile y Perú. La Alianza del Pacífico (AP) está compuesta por Chile, Colombia, México y Perú, mientras que el MERCOSUR lo conforman Argentina, Brasil, Paraguay, Uruguay y Venezuela.

En 2013, el comercio total entre ambos grupos de países alcanzó los 47.400 millones de dólares, con exportaciones de la AP al MERCOSUR de 23.700 millones de dólares, monto muy similar al de los envíos del MERCOSUR a la Alianza, agrega el documento.

Dados los actuales niveles de intercambio, la CEPAL señala que la convergencia entre la AP y el MERCOSUR no solo traería beneficios para sus países miembros, sino que constituiría una oportunidad histórica para avanzar hacia una verdadera integración regional.

"La gradual convergencia entre la Alianza del Pacífico y el MERCOSUR podría constituir un catalizador decisivo de ese proceso", señala Alicia Bárcena, Secretaria Ejecutiva de la CEPAL, en el prólogo del estudio.

La CEPAL propone a los países una agenda de trabajo que fomente la integración regional centrada en los siguientes puntos: facilitación del comercio, tanto intrarregional como con el resto del mundo; movilidad de personas; ciencia, tecnología y prospectiva; sostenibilidad; transporte; energía; política industrial; y aproximación conjunta a Asia Pacífico, entre otros.

Además propone que tanto los esquemas de integración como las organizaciones empresariales –y en especial las empresas translatinas mejoren el diálogo mutuo para promover cadenas de valor regionales o subregionales competitivas.

(Fuente: CEPAL)

## Atención Socios

Los invitamos a colaborar con el Newsletter, enviando informaciones sobre su organización, actividades, nuevos productos, todo aquello que considere interesante o necesario comunicar a los socios. Las informaciones se reciben hasta el 20 de cada mes.

### Cámara Chileno-Suiza de Comercio

Antonio Bellet 77 of. 104, Providencia

Tel. +56 2 2244 1901

admin@camarachileno-suiza.cl

www.swisschile.cl

### Newsletter

#### Realizado por:

Mariel Jara

Periodista

#### Colaboración de:

Sarah Beven

Asistente Gerencia General CCHSC

#### Dirigido por:

Veronika Fischer

Gerente General CCHSC