



**COLEGIO SUIZO  
SCHWEIZER SCHULE**

**CONSEJO DIRECTIVO  
SCHULKOMITEE**

Santiago, 24 de septiembre 2008

## Notas Enseñanza Media

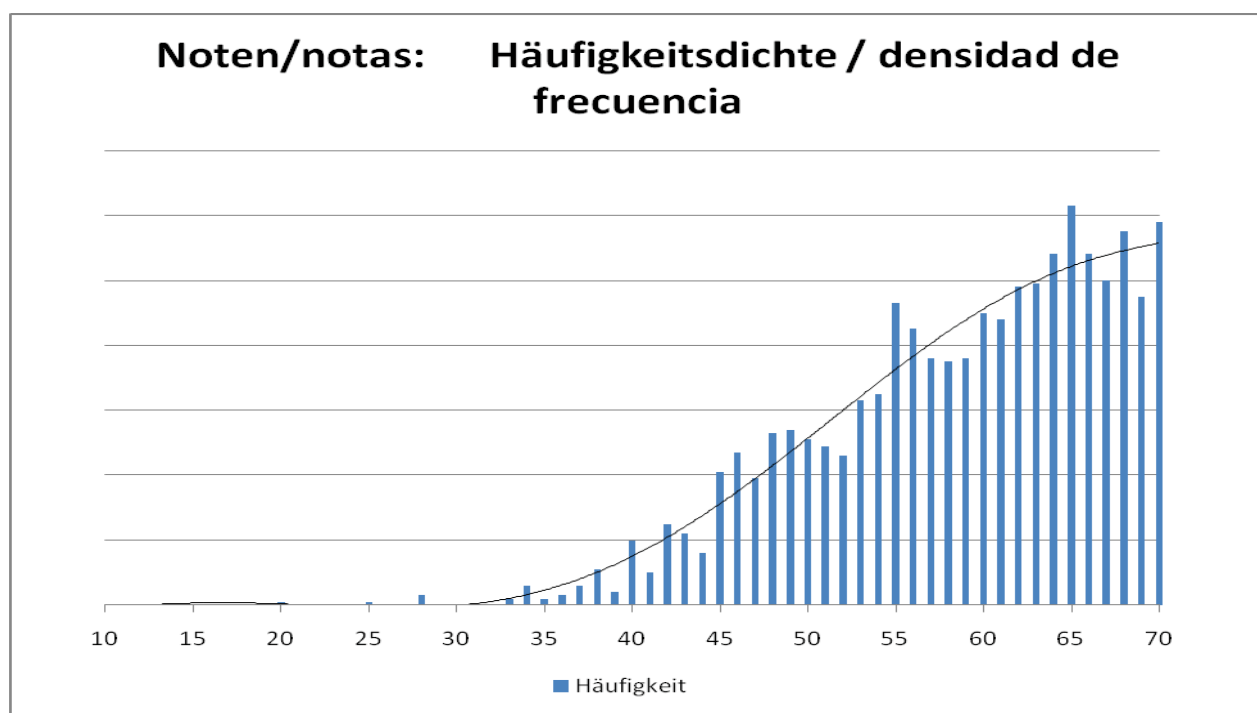
Estimados Apoderados  
Estimados Profesores de Enseñanza Media  
Estimados Estudiantes de Enseñanza Media

La Dirección y el Consejo Directivo han trabajado durante el año escolar 2008 en la revisión del sistema de notas que el Colegio aplica en la Enseñanza Media (I° a IV° año).

Se realizó un estudio comparativo entre las notas de media de los últimos tres años escolares de todos los alumnos y los resultados de exámenes externos como la PSU, el Sprachdiplom, etc.

### 1. Densidad de frecuencia de la notas EM del CSS

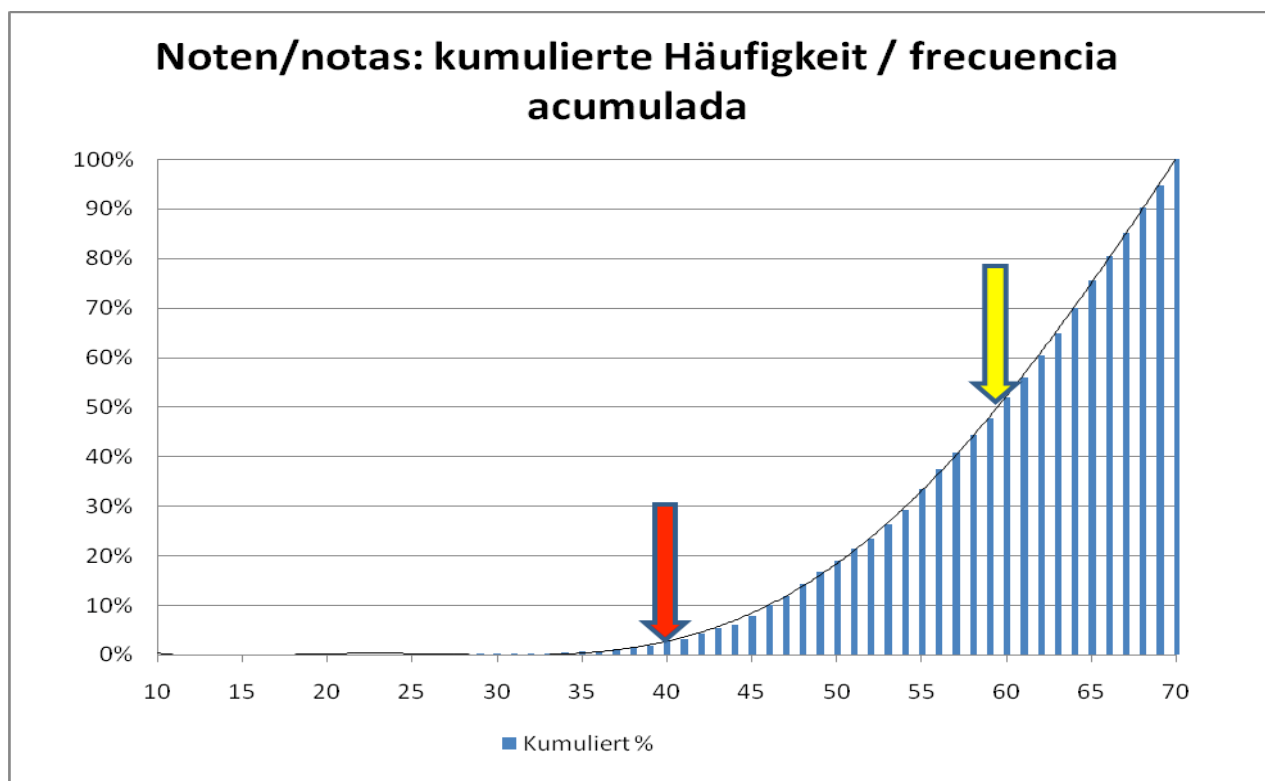
Las notas de nuestros estudiantes ( $10 = 1.0 / 70 = 7.0$ ) se limitan casi en su totalidad a notas aprobatorias para la promoción. Casi no existen notas inferiores a 4.0. Esto muestra una buena imagen del rendimiento académico general del estudiantado.



## 2. Frecuencia acumulada

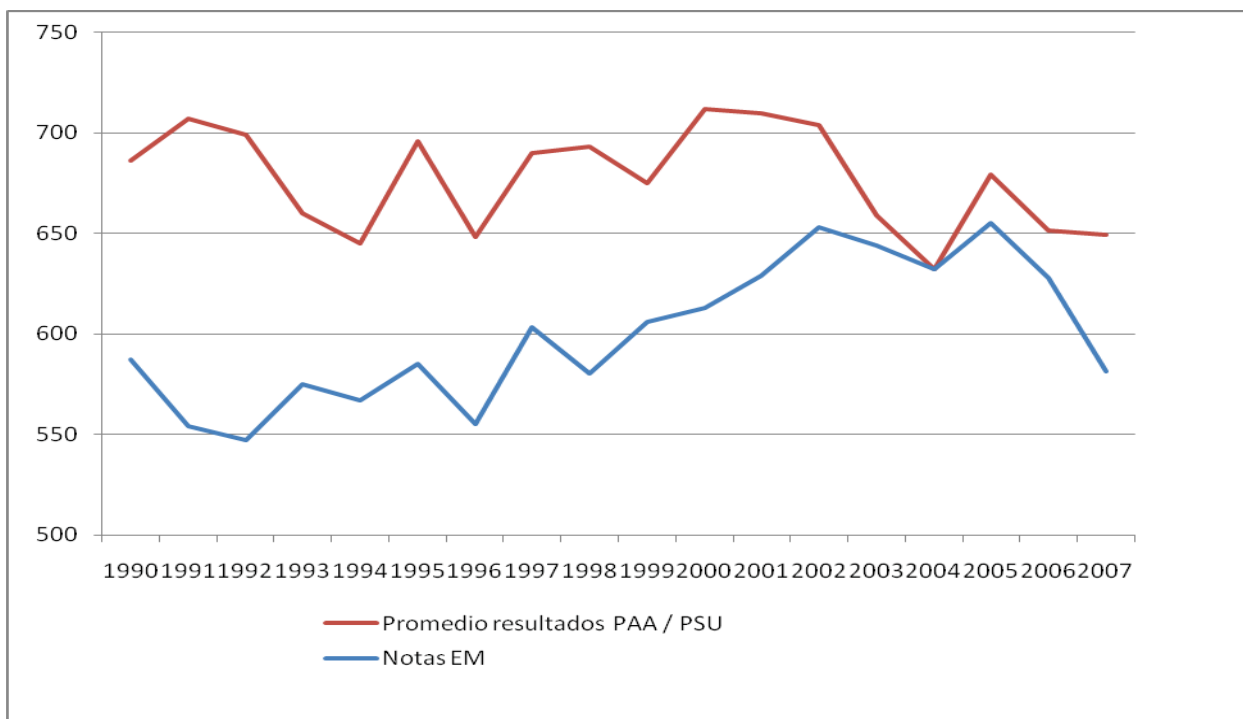
El porcentaje de notas insuficientes es un 2.7 % del total de las notas de los certificados de Enseñanza Media, considerando todos los estudiantes desde el año 2005 hasta el 2007.

Estos resultados reafirman lo observado en la gráfica anterior sobre el alto nivel de logros académicos del alumnado. La Mediana (punto del 50%) corresponde a la nota 5.953. Con este promedio a un alumno de IV Medio le hubiera correspondido un puntaje NEM de 610.3 puntos en la PSU del año 2007.



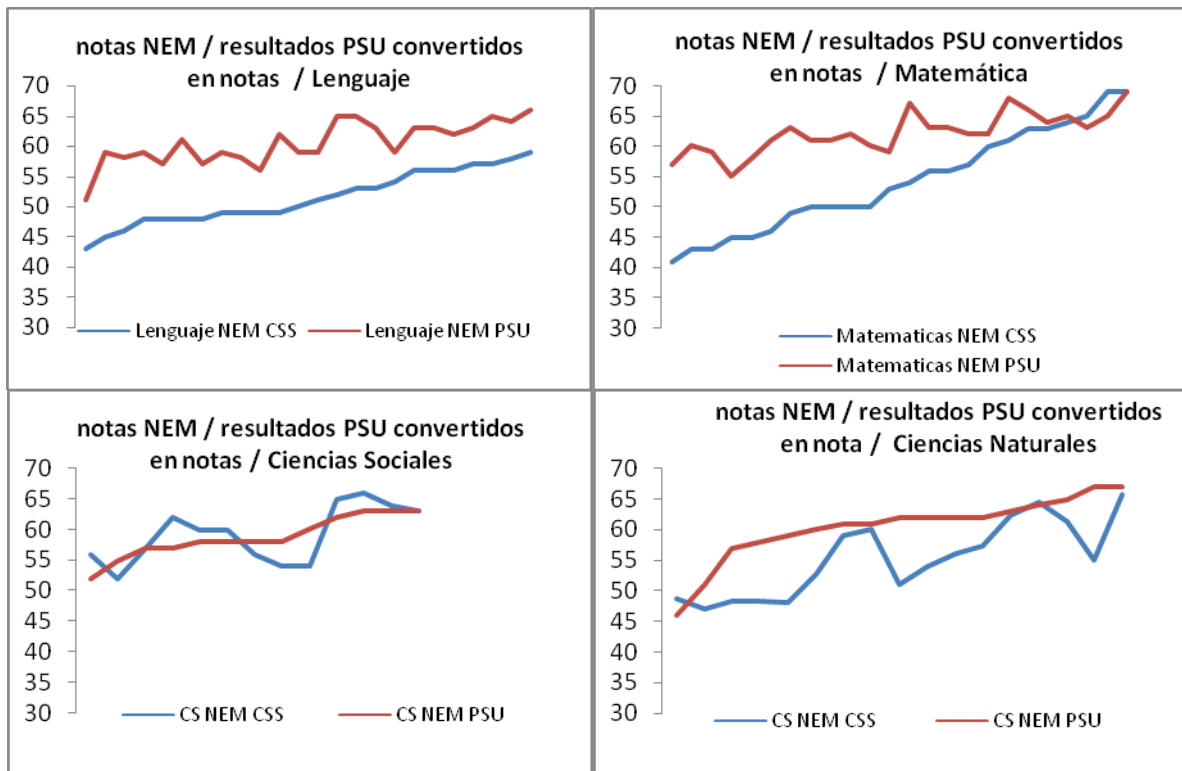
### 3. Resultados PSU/PAA versus notas NEM del Colegio

La serie histórica del promedio aritmético de resultados de nuestro alumnado en la PSU / PAA es la siguiente :



Se aprecia un desfase de los resultados del examen externo con respecto al puntaje NEM de los alumnos del Colegio. Hubo años en donde este desfase fue pronunciado y otros donde la diferencia fue menor.

Otro antecedente relevante se obtiene al examinar este desfase desde el punto de vista de cada asignatura o sector:



En Lenguaje, la diferencia entre puntaje NEM y puntaje PSU es razonablemente constante. En Matemáticas, un estudiante con puntaje NEM bajo, obtiene en promedio una nota PSU bastante más alta. En Ciencias Sociales, es muy alta la probabilidad de obtener en el examen externo el mismo puntaje que en el Colegio. En Ciencias Naturales hay una tendencia igualatoria del puntaje NEM con el de PSU.

Interesante es constatar que, en general, las notas altas han sido buenas predictoras del resultado externo; sin embargo, las notas bajas muestran una diferencia notoria.

#### 4. Soluciones

Considerando que esta desviación está en parte explicada por los cambios de la PSU con respecto a la antigua PAA, el Consejo Directivo solicitó a la Dirección del Colegio evaluar modificaciones posibles en el proceso de calificación del rendimiento académico de los alumnos, con el objetivo de que la evaluación tienda a mostrar un mejor alineamiento entre el resultado mostrado por los alumnos en sus años de estudio, con respecto al obtenido en la prueba externa. Es importante destacar que el alineamiento perfecto no es posible porque el algoritmo de transformación de notas a puntaje NEM es ajustado todos los años por el DEMRE, a objeto de alinearlos con el resultado nacional de notas de los colegios.

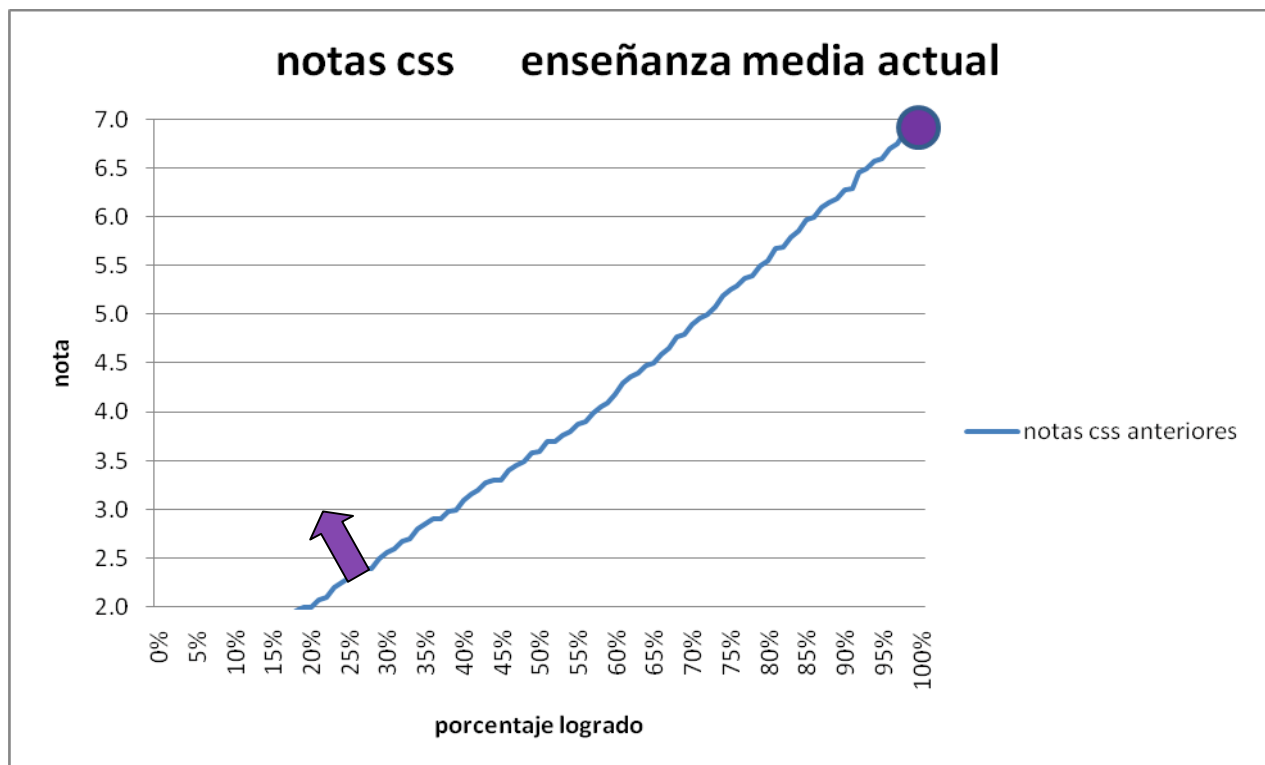
La recomendación entregada por la Dirección al Consejo Directivo fue aprobada con el siguiente alcance:

- Crear un sistema transparente de ponencia de notas en Enseñanza Media que sirva para todas las asignaturas.
- Modificar el sistema de aplicación de notas a la realidad de los logros de nuestro alumnado en exámenes externos.

## 5. Análisis de la distribución de las actuales notas del CSS en el sistema educacional chileno

Según nuestro estudio, con un determinado logro (porcentaje %) un estudiante del Colegio Suizo recibe una nota correspondiente a la curva del siguiente diagrama:

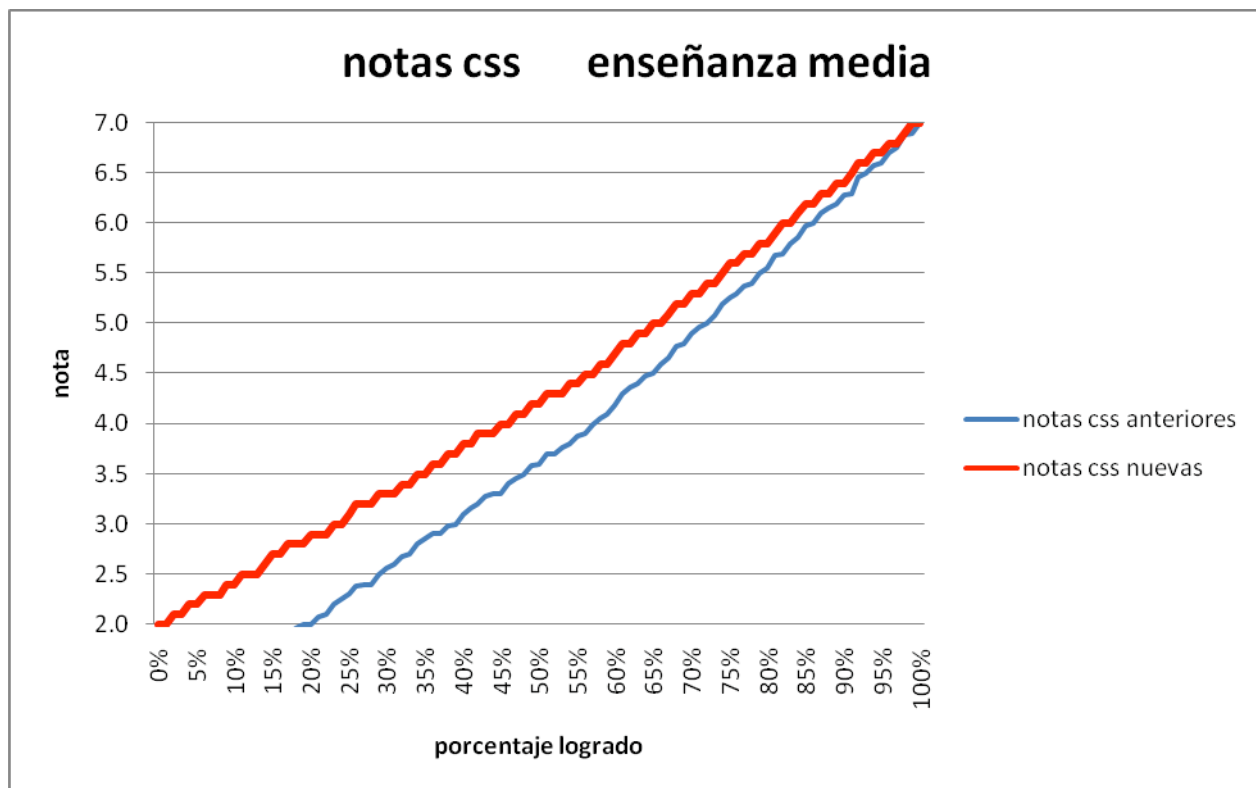
Ejemplos: con 85% de puntos acertados un estudiante podía esperar una nota de 6.0  
con 57% de puntos acertados un estudiante podía esperar una nota de 4.0



Para acercarnos a la realidad que muestran los exámenes externos, la curva de notas debe girar sobre el eje en la nota máxima de 7.0, en la dirección de la flecha marcada.

De esta forma, la nueva escala de evaluación está graficada en rojo, será la referencia a futuro.

Ejemplos: con 85% de puntos acertados un estudiante puede esperar una nota de 6.2  
con 57% de puntos acertados un estudiante puede esperar una nota de 4.5



Con esta modificación se obtiene una mejor correlación entre el puntaje NEM y el resultado PSU.

Este nuevo sistema de evaluación será aplicado en marcha blanca a partir del 1° de octubre hasta las vacaciones de verano. Los resultados serán verificados durante las vacaciones y, si fuere necesario, se hará los ajustes necesarios.

A partir del año escolar 2009 se aplicará entonces, una nueva escala de notas, aprobada y evaluada, que es transparente y comprensible.

Con esta medida esperamos tener un mejor ajuste en la curva de rendimientos de nuestros alumnos en los exámenes externos, manteniendo en su habitual buen nivel las exigencias académicas que siempre nos han distinguido en el campo de la educación nacional.

Atentamente

Friedrich Lingenhag  
Director CSS

Martin Böni  
Presidente Consejo Directivo